

Český jazyk 6

Mluvnice

souhrnné opakování – učebnice s 65/7a, 65/9a, s. 66/16a, s. 67/18 (písemně do sešitu na mluvnici)

Učebnice s. 68-69 – přečíst a udělat si výpisky (Základní větné členy, Podmět)

Pracovní sešit – s. 29/3,4

Literatura

Pohádka – přečíst vybranou klasickou pohádku (Erben, Němcová); vybraný film – Lotrando a Zubejda/Fimfárum/Lichožrouti

Přírodopis 6

Podle informací v učebnici zodpovědět otázky 3-17/60.

Angličtina 6 (skupina p.uč. B. Štaifové)

- Učebnice s 64 – 75, Pracovní sešit s. 52 – 63., slovíčka 6.lekce do slovníčků – procvičit v www.quizlet.com)
- Gramatika: v pracovním sešitě na s. 78 – 79 (www.helpforenglish.cz – vysvětlení i procvičení)
- Každý den využijte procvičování zdarma na www.umimeanglicky.cz (hlavně přítomný čas průběhový, přítomný čas prostý)

Možnost konzultace na emailu: staifova@zsbuch.cz, po návratu do školy bude zadaná práce zkontrolována a v případě potřeby i oznámkována

Angličtina 6 (skupina p.uč. P. Schubertové)

Opakovat slovní zásobu, Učebnice s 66– 75, Pracovní sešit s. 52 – 63.

Gramatika: v pracovním sešitě na s. 78 – 79 (www.helpforenglish.cz – vysvětlení i procvičení)

Každý den využijte procvičování zdarma na www.umimeanglicky.cz (hlavně přítomný čas průběhový, přítomný čas prostý).

Po návratu do školy bude zadaná práce zkontrolována, popřípadě oznámkována.

Matematika 6

učebnice Aritmetiky (modrá) str. 77 – 85, starší vydání, od tématu Společný dělitel do konce knihy

Fyzika 6

Hustota a její měření str. 61- 63, ovládat vzorec a výpočet hustoty

Dějepis 6

Starověk – ŘECKO – Úvod do dějin starověkého Řecka

.....

(Učebnice str. 81-85)

⇒ 084 Zdroj poznatků o dějinách starověkého Řecka = **historické prameny**

Jak se jmenoval řecký historik, kterého nazýváme „otcem historie“?

Kdo napsal životopisy slavných řeckých osobností?

Kdo popsal ve svém díle válku mezi Spartou a Athénami?

Jak se nazývá profese, které se věnoval Heinrich Schliemann [šlíman]



Přemýšlej: Které informace můžeme získat z řecké vázy na obrázku?

⇒ 082 Řekové =

Řecko =

Barbaři =

M 081 Jaké jsou přírodní podmínky Řecka? Vyber, která věta je pravdivá a která ne. Ze získaných písmen pak slož slovo a doplň jej do věty.

ANO NE

1) Starověké Řecko tvořila pevnina i spousta ostrovů v Egejském moři.

S H

2) Většinu Řecka tvořily nížiny.

R T

3) Řeky zde mají dostatek vody.

A Á

4) Střídají se tu horká, suchá léta a deštivé, mírné zimy.

T D



tajenka:

Starověcí Řekové nikdy nevytvořili jednotný

Obživa Řeků – zemědělství, řemeslo, obchod

Vytvoř dvojice, které k sobě logicky patří, a připoj k nim povolání, které se k nim váže.

- tesař
- hrnčír
- zlatník
- zemědělec
- pastevec

- koza
- dřevo
- olivy
- hlína
- cenné kovy

- olej
- sýr
- keramika
- šperky
- loď



Starověké Řecko = asi 200 malých států vytvořených kolem významných měst.

→ městský stát (j.č.) = **POLIS**

městské státy (mn.č.) = poleis

M 081 Napiš jména alespoň čtyř řeckých městských států.

Městské státy si většinou vzájemně pomáhaly a spolupracovaly. Někdy mezi sebou válčily.

⇒ 082 Co městské státy spojovalo?

.....

.....

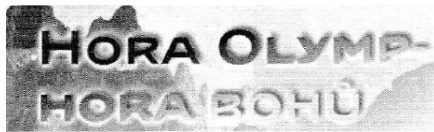
Starověk – ŘECKO – Řečtí bohové

(samostatná práce)

(Učebnice str. 83+85+90+91+94+100+102+108)



M 081 Zakresli do mapy horu Olymp.



bůh podsvětí

bůh moří

vládce bohů

+ nejvyšší bohyně (ochránkyně manželství)

.....

.....

.....

.....



bohyně moudrosti

bůh vína

bohyně krásy a lásky

bůh války

.....

.....

.....

.....



Další řečtí bohové:

bůh lásky

Déméter

.....

Koré (Persefoné)



Apollón

Artemis

Hélios

Hefaistos



Věštitelna v Delfách – Pýthie předpovídala budoucnost

Starověk – ŘECKO – Kréta a mýnojská civilizace

(Učebnice str. 86-87)

Kréta (2000-1500 př.n.l.) = nejstarší evropská starověká civilizace

M 081 Vybarvi na mapě Krétu.

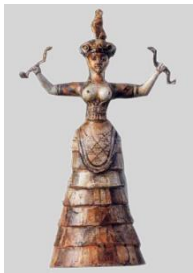


Pracuj s mapou: Kréta je: OSTROV POLOOSTROV

- zemědělství, chov dobytka, rybolov
- keramika s geometrickými ornamenty
- domy a rozsáhlé paláce
- uctívání bohyně matky (její manžel zobrazován v podobě býka)






⇒ 086 Doplň informace k obrázkům.



←



⇒ 085 + 086 Kréta je spjata s mnoha řeckými bájemi. Spoj jména bájných hrdinů s jejich charakteristikou.

- | | | | |
|-------|------------|---|---|
| | Mínotauros | 1. vynálezce, který postavil labyrint pro Mínotaura a sestrojil křídla z ptačích per | |
| | Daidalos | 2. princezna, která se zamilovala do Thésea a poradila mu, jak se dostane z labyrintu | |
| | Zeus | 3. syn Daidala, který se utopil v moři při útěku z Kréty | |
| | Théseus | 4. dívka, do které se zamiloval Zeus, matka krétského krále Mínoa |  |
| | Ariadna | 5. obluda – lidské tělo s hlavou býka |  |
| | Európa | 6. hrdina, který zabil Mínotaura |  |
| | Ikaros | 7. vládce řeckých bohů | |

M 081 Zakrešli na mapu Kréty města Knossos (1) a Faistos (2).



Ve Faistu byla nalezen **hliněný disk**. Má průměr asi 15 cm po obou stranách je pokryt do spirály otisknutými znaky, zatím nerozluštěnými. Jedná se o jedinečný archeologický nález, starý asi 4000 let.



Spočítej, z kterého tisíciletí př.n.l. tento nález pochází a urči i správnou historickou epochu.

.....

Zemětřesení a ničivé vlny po výbuchu na ostrově Théra (dnes Santorin) zničily paláce na Krétě.

Achájské kmeny z pevninského Řecka využily situace a zmocnily se oslabené Kréty.

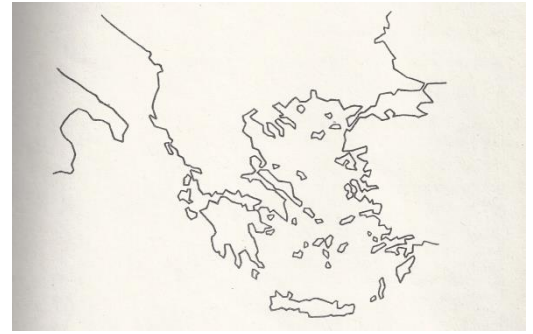
Starověk – ŘECKO – Mykénské období

(Učebnice str. 87)

Mykény (1600-1200 př.n.l. = první civilizace na území pevninského Řecka

M 081 Pracuj s mapou – zakresli Mykény.

Jak se jmenuje poloostrov, na kterém se nachází Mykény?



Vybarvi na mapě oblasti, ve kterých Mykéňané ovlivnili vývoj kultury:

- střední Řecko
- Malá Asie
- jih Itálie



Paláce v Mykénách byly ve srovnání s krétskými malé, ale lépe chráněné.

Kromě Mykén patřily k nejvýznamnějším paláce ve městech Pylos, Tírýns, Argos,

Théby.

⇒ 087

Který materiál byl použit na stavbu mykénského opevnění?

Podle výšky postav na fotografii odhadni výšku Lví brány v Mykénách.

Mohutným hradbám se říká kyklopské zdivo. Proč?



Porovnej fotografii Lví brány v učebnici na straně 87 s fotografií v pracovním listu. Co se změnilo?



Mykény jsou jedním z nejstarších řeckých měst. V roce 1876 se německému archeologovi Heinrichu Schliemannovi podařil jeden z nejslavnějších nálezů. Objevil nádhernou zlatou masku, kterou označil jako posmrtnou masku krále Agamemnona, který byl vládcem Mykén a velel Řekům při tažení na Tróju.

Závěr: Pro minojskou a mykénskou kulturu se používá souhrnný název **EGEJSKÁ KULTURA**. Je nejstarší v Evropě.

DDÚ: Rozděl písmeny slova týkající se dějin Kréty a Mykén.



Starověk – ŘECKO – Homérské období (1100 – 800 př.n.l.)

(Učebnice str. 88-89)

„temné období“

- písmo bylo zapomenuto, informace máme jen z archeologických nálezů a bájí
- železné nástroje a zbraně
- kulturní úpadek
- přerušení spojení Řecka s Orientem
- na území Řecka přicházejí nové skupiny řeckých kmenů (Dórové, Iónové)

Na konci 9. století př.n.l. začali Řekové více obchodovat s Féniciány. Naučili se od nich nové poznatky, např. o stavbě dokonalejších lodí. Převzali od nich také hláskové písmo. Vznikla tak řecká abeceda – **alfabeta**.

Α Β Γ Δ Ε Ζ Η Θ
Ι Κ Λ Μ Ν Ξ Ο Π
Ρ Σ Τ Υ Φ Χ Ψ Ω
α β γ δ ε ζ η θ
ι κ λ μ ν ξ ο π ρ
ς σ τ υ φ χ ψ ω

⇒ 085 Napiš k vybraným písmenům řecké abecedy jejich názvy.

A

Π

Zkus napsat svoje jméno písmeny

B

Τ

řecké abecedy:

Γ

Ζ

Δ

Ω

V dobách, které následovaly po příchodu Dóru do Řecka, vznikly nejslavnější řecké eposy – **Ílias a Odyssea**. Protože za jejich autora je pokládán slepý básník Homér, nazýváme toto období homérské.

Každá válka má svou záminku, která stojí na počátku jejího rozpoutání. Co bylo „jablkem sváru“ v případě trojské války? O tom vypráví příběh známý jako „Paridův soud“. Přečti si jej a doplň vynechaná jména.

Paris při pohledu na bohyně úžasem oněměl. Héra mu podala zlaté jablko a řekla: „Paride, rozsud' náš spor. Zlaté jablko má dostat ta nejkrásnější z nás. Když dáš jablko mně, staneš se vládcem nad celou Asií, nejmocnějším panovníkem na celém světě.“

Athéna se usmála a řekla: „Když dostanu jablko já, budeš nejslavnějším vojevůdcem všech dob. Vyhraješ každou válku a nepřátelská města ti budou sama otvírat brány, jakmile se k nim s vojskem přiblížíš.“

Afrodité řekla sladkým hlasem: „Jestliže dáš jablko mně, slibuji ti ženu tak krásnou, že krásnější neviděl svět.“

Paris okamžik zaváhal a pak podal zlaté jablko bohyni *Tím si rozhněval bohyni H.....*

a At..... a rozhodl o svém osudu i o osudu města Tróje.

(Podle knihy E. Petišky: Staré řecké báje a pověsti)

⇒ 088-089 Vyhledej informace.

ÍLIAS

Na kterém poloostrově leží Trója? (M 081)

Jaký je řecký název tohoto města?

O kolika dnech války se v eposu píše?

Jak dlouho válka trvala?

Rozděl hlavní hrdiny příběhu podle toho, jestli válčili

ODYSSEA

Na kterém ostrově se narodil Odysseus?

Jak dlouho Odysseus putoval domů?

Jak se jmenovala Odysseova věrná manželka?

.....



na straně Řeků nebo Trójanů.

Odysseus, Priamos, Achilleus, Hektor

Řekové

Trójané

.....
.....

.....
.....

Zeměpis 6

Téma: biosféra-navazuje na skupinovou práci, kterou jsme začali

Výstupy: žák objasní uspořádání biosféry v závislosti na zeměpisné šířce a nadmořské výšce, charakterizuje jednotlivé krajinné typy, na mapě světa vymezení jednotlivé biomy

Pomůcky: učebnice Zeměpis 6, přiložené seznamy, školní atlas světa, internet

Biosféra –vypracovat stručné výpisky dle pokynů ke každému uvedenému biomu

- 1) přečíst si vybrané strany
- 2) přiřadit ze seznamu **charakteristik 3** nejvhodnější, které popisují danou krajinu
- 3) přiřadit ze seznamu **zajímavostí 1**, která k dané krajině patří
- 4) vyhledat v učebnici či na internetu **3 rostliny** typické pro danou oblast (kromě polární)
- 5) vyhledat v učebnici nebo na internetu **5 živočichů**, kteří jsou typičtí pro danou oblast
- 6) doplnit případně další údaj z učebnice, který jim připadal zajímavý či důležitý (nepovinné)
- 7) prohlédnout si mapu světa -biomy/vegetační pásma – v atlase nebo na internetu

Biomy:

Polární kraje –učebnice str.50-51

Tundra – učebnice str.52-53

Tajga – učebnice str.54

Lesy mírného pásu – učebnice str.55

Stepi – učebnice str.56-57

Pouště a polopouště – učebnice str.60-61

Savany - učebnice str.62-63

Tropické deštné lesy – učebnice str.64-65

Seznam charakteristik (vždy 3 u sebe patří k jedné krajině):

- Dlouhé zimy a krátká léta, celoročně nízké teploty
- Půda dlouhodobě zmrzlá, kamenitá, bažiny
- Pouze nízké a odolné rostliny –mechy, lišejníky, zakrslé keře
- Nedostatek srážek, sucho- odolné rostliny: kaktusy, pryšce, datlové palmy
- Písečný či kamenitý povrch, málo porostu
- Velké rozdíly mezi denními a nočními teplotami (i 50 stupňů)
- Oblasti trvale pokryté ledem a sněhem
- Živočichové žijí hlavně v moři či blízko pobřeží – u zdroje potravy
- Velmi nízké teploty, silný vítr, střídá se polární den a noc
- Jehličnaté, listnaté (např. bukové) i smíšené lesy, louky

- Mírné podnebí, střídání čtyř ročních období
- Dobré podmínky pro život živočichů i lidí

- Travnaté oblasti mírného podnebného pásu
- V Severní Americe se nazývají prémie a v Jižní Americe pampy
- Málo srážek – málo stromů, hlavně zde rostou trávy

- Časté a vydatné srážky, vlhko, nestřídají se roční období
- Celoročně vysoké teploty (okolo 25 stupňů Celsia)
- Mnoho rostlinných druhů – liány, orchideje, bambusy, vysoké stromy

- Pásmo jehličnatých lesů, smrky, borovice, jedle
- Nachází se na severní polokouli (Asie, Evropa, Amerika)
- Zimy chladné, léta o něco teplejší než v tundře

- Travnaté oblasti v tropickém podnebném pásu
- Střídá se období sucha a dešťů
- Typické rostliny –trávy, akácie (trnité keře), baobaby (stromy)

Seznam zajímavostí – vždy 1 ke každé krajině:

- * původními obyvateli severoamerických stepí byli indiáni
- * monokultury jsou uměle vysazené lesy s jedním druhem stromu-smrkem
- * nomádi je označení pro obchodníky či pastevce putující pouští
- * severské obyvatele sice nazýváme Eskymáci, ale správně se jmenují Inuité
- * v tajze na Sibiři (Rusko) kdysi fungovaly drsné vězeňské tábory -gulagy
- * srážky v savanách přináší od moře proudění vzduchu nazývané monzun
- * v Antarktidě není trvalé osídlení, pouze výzkumné stanice